

MEZINÁRODNÍ ASOCIACE  
TERÉNNÍ LUKOSTŘELBY

PŘÍRUČKA LUKOSTŘELCE



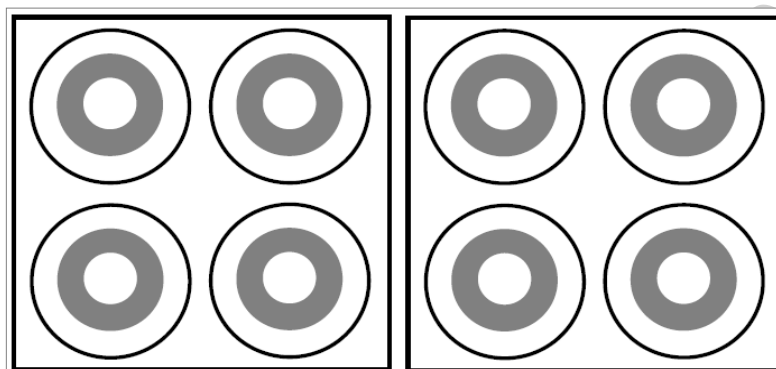
Druhé vydání

(2011 – 2012)

# OBEČNÁ PRAVIDLA PRO TERÉNNÍ LUKOSTŘELECKÉ HRŮ

## Terče

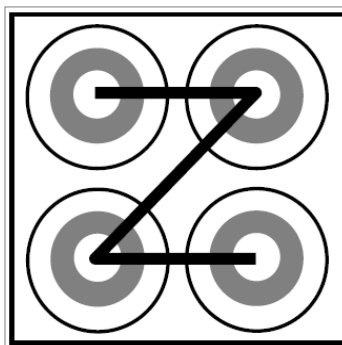
1. Terče nesmí zakrývat jiné, větší terče, a na terčovnici ani před ní nesmí být žádné umělé značky, které by se mohly používat jako body zamíření.
2. Všechny terčovnice musí být umístěny kolmo ke středu palebné čáry.
3. Na všech turnajích, kde se používají oficiální kola IFAA, musí být na všech terčovnicích určených pro 20 cm terče použito nejméně 8 terčů. Terče musí být uspořádány následujícím způsobem:  
Dva čtvercové bloky, v každém, z nichž budou čtyři terče (viz schéma).



V případech, kde jsou vyžadovány 35 cm terče, se musí používat minimálně dva terče; tyto terče musí být umístěny horizontálně vedle sebe.

4. V případech, kde se používají dvě dvojice terčů umístěných nad sebou, bude první dvojice lukostřelců střílet na spodní dvojici terčů.
5. Na 35 cm terče se bude střílet všemi čtyřmi šípy vždy na jeden terč. Šípy vystřelenými z levé strany se bude střílet na levý terč a naopak, s výjimkou vějířovitých střel, kdy se ze střeleckých pozic nalevo střílí dva šípy na levý terč a šípy ze střeleckých pozic napravo se střílí na pravý terč.
6. Na 20 cm terče se střílí v následujícím pořadí:-

Horní levý, horní pravý, spodní levý, spodní pravý (viz obrázek)



7. Na 35 cm terče se střílí všemi čtyřmi šípy na jeden terč; pokud se používá více terčů, bude platit pravidlo 5.

8. Na 50 cm terče se střílí všemi čtyřmi šípy na jeden terč; pokud se používá více terčů, platí pravidlo 5.
9. Na 65 cm terče se střílí všemi čtyřmi šípy na jeden terč; pokud se používá více terčů, platí pravidlo 5.

### **Vybavení**

1. Jakýkoliv typ luku se dvěma pružnými rameny s výjimkou kuše nebo luku, který využívá mechanické napínací ústrojí.
2. Lukostřelec musí držet jak hmotnost luku, a zároveň musí vyvíjet sílu na napínání luku bez jakékoliv jiné vnější pomoci, než je pomoc definovaná v příslušných stylech.
3. Rychlost šípu nesmí překročit 300 stop (1 stopa = 0,305 m, pozn. překl.) za vteřinu (fps) (91,5 m/s).
4. Lukostřelec musí své vybavení používat a udržovat v souladu se záručními pravidly výrobce každého konkrétního vybavení, které používá.

### **Střelecké styly**

1. Holý luk – reflexní luk a kladkový luk (BB)
  - a. Na luku, šípech, tětivách, ani na příslušenství nesmí být žádné zaměřovače, značky, znaménka ani laminace, které by se mohly používat pro zaměrování.
  - b. Pro kontrolu prostoru mezi šípem a terčem okna luku se může používat nastavitelná základka šípu.
  - c. Používání stabilizátorů bude povoleno.
  - d. Je povoleno pouze jedno lůžko končičku (sedýlko), které může být označeno pomocí jednoho nebo dvou vymezení pro končič (na tětivě).
  - e. Nesmí se používat žádné jiné mechanické příslušenství než jedna nenastavitelná kontrola nátahu a/nebo kontrola roviny připevňená k luku, přičemž nic z toho nesmí zasahovat nad šíp.
  - f. Všechny používané šípy musí být totožné z hlediska délky, hmotnosti, průměru, olepení a končičků, bez ohledu na barvu, přičemž lze počítat s určitou tolerancí v důsledku opotřebení.
2. Volný styl – reflexní luk a kladkový luk (FS)
  - a. Je povolen jakýkoliv typ zaměřovačů.
  - b. Vypouštěč tětivy není povolen.
3. Volný styl (FU)
  - a. Je povolen jakýkoliv typ luku, zaměřovače a vypouštěče tětivy, který uznává světová rada IFAA.

#### 4. Lovecký styl – reflexní luk a kladkový luk (BH)

- a. Na luku, šípech, těživě ani na příslušenství nesmí být žádné zaměřovače, značky, znaménka ani laminace, které by se mohly používat pro zaměřování. Vodováha není povolena.
- b. K lukostřeleckému vybavení se nesmí používat žádné zaměřovací příslušenství jakéhokoliv typu, které by se používalo pro zaměřování. Nesmí se používat ani klapačka.
- c. Nejsou povolena ani optická zařízení, která by lukostřelci umožnila správně zaměřit oko s kotevním bodem.
- d. Na těživě je povoleno pouze jedno trvalé lůžko končíku. Lůžko končíku může být označeno jedním nebo dvěma lůžky končíku.
- e. Je povolen pouze jeden přiměřený kotevní bod.
- f. Lukostřelec se dotkne šípu, když ukazováčkem zavadí o končík. Poloha prstu se během soutěže nesmí měnit. V případě fyzické deformace nebo handicapu bude střelci poskytnuta zvláštní úleva.
- g. Všechny používané šípy musí být totožné z hlediska délky, hmotnosti, průměru, olepení i končíků, a to bez ohledu na barvu; určitá tolerance je přípustná s ohledem na opotřebení.
- h. Povoleno jsou tlumiče nárazů těživy do ramen na k tomu určených místech u špičky reflexního luku, tlumiče těživy, nejméně dvanáct palců (1 palec = 2,54 cm, pozn. překl.) nad nebo pod lůžkem končíku a toulce na šípy, který je umístěn na opačné straně průhledového okna tak, aby žádná část toulce nebyla vidět v okně luku. Smí se použít jeden přímý stabilizátor včetně spojovacího zařízení, pokud se toto používá, přičemž to nesmí být nad rámec dvanácti palců měřeno od zadní části luku. Ze zákona se nesmí používat vidlicový stabilizátor. Součástí stabilizátoru je píst (tam, kde je stabilizátor přišroubován).
- i. Síla potřebná k napínání luku se nesmí měnit během žádného kola.

#### 5. Neomezený lovecký styl

- a. Je povolen jakýkoliv typ luku a vypouštěče těživy, který uznává světová rada IFAA. Přípustné jsou zaměřovače se 4 nebo 5 fixními referenčními body, přičemž ani zaměřovače ani referenční bod se nesmí během kola měnit.
- b. Kolíkové zaměřovače musí vést přímo od kotevního bodu k záměrným bodům, které jsou v rámci zaměřovače umístěny spíše horizontálně než vertikálně, pouze s jednou možnou zaměřovací referencí od každého kolíku nebo referenčního bodu. Kryté mušky ani zaměřovače s čočkou nejsou povoleny.
- c. Vypouštěče těživy jsou povolené.
- d. Smí se používat cucáček nebo průhled na těživě, nesmí se však používat obojí současně. Do průhledu na těživě nesmí být zabudována, ani k němu nesmí být připojena žádná zvětšovací optika.
- e. Chrániče kolíků se smí používat s tím, že vzdálenost mezi dnem horního chrániče a horním kolíkem musí být větší než vzdálenost mezi horním kolíkem a druhým

nejvyšším kolíkem. Stejná vzdálenost jako pro horní kolík mířidel platí také pro spodní kolík a spodní chránič.

f. Všechna ostatní pravidla pro loveckou lukostřelbu budou platit.

## 6. Omezený lovecký styl (BU)

a. Platí stejná pravidla jako pro neomezený lovecký styl s výjimkou situace, kdy nejsou povoleny vypouštěče tětivy.

## 7. Dlouhý luk (LB)

a. Jednodílný rovný luk z jakéhokoliv materiálu, který při napětí dostane formu nepřerušené jednosměrné křivky, která se měří následujícím způsobem: Když se napnutý luk umístí s tětivou do vertikální pozice, musí se úhel měřený mezi tangentou jakéhokoliv bodu na rameni a imaginární horizontální linií vždy zmenšovat, jelikož se tento bod posunuje směrem pryč od madla luku. Vyskytnou-li se jakékoliv pochybnosti s ohledem na pokračující křivku ramene, nesmí mít linie tětivy položená od konce pevné střední části luku, k níž jsou připevněna ramena, k začátku překryvu konečků (nebo v případě, že není žádný překryv, tak k bodu, v němž je tětiva držena ve žlábků končičku) na zadní straně napnutého luku žádné mezery mezi linií tětivy a ramenem luku.

b. Posílení hrotu nesmí být vyšší než 20mm, měřeno od povrchu zadní části ramene luku a nesmí být delší než 50 mm, měřeno od středu drážky tětivy směrem k madlu luku.

c. Luk může obsahovat okno a opěrku šípů. Strana okna bude skloněná po celé délce okna a zaoblená v místě, kde se okno protíná s horním ramenem luku. Řez oknem nesmí přesáhnout střed luku.

d. Na vnitřní straně luku, madle luku, oknu a opěrce šípů nesmí být žádné značky, ani znaménka, které by mohly sloužit jako pomůcky pro zaměřování.

e. Žádná příslušenství k luku sloužící ke stabilizaci, vyrovnání, snížení síly potřebné k natažení, zaměření a/nebo kontrole natahování nejsou povolena

f. Na tětivě smí být pouze jedno lůžko končičku, které může být označeno buď pomocí jednoho nebo dvou vymezení pro končičky. Pokud se používají opěrkové končičky, jako jsou například kuličkové končičky - může se použít pouze jedno vymezení pro končičku. Tlumiče tětivy nesmí být méně než 30 cm nad nebo pod lůžkem končičku.

g. Šípů musí být dřevěné, olepené přirozeným peřím a musí mít stejnou délku, olepení a strukturu vrstev bez ohledu na barvu. Na šípů nesmí být žádné značky, ani poznámky, které by se mohly používat jako zaměřovací pomůcky. Končičky mohou být z jakéhokoliv materiálu a může se použít jakákoliv hmotnost vrstev.

h. Při střelbě musí být luk napnutý ve „středozemním“ stylu. V případě fyzické deformace nebo handicapu bude střelci poskytnuta zvláštní úleva.

i. Položky, které nesplňují výše uvedená pravidla, budou klasifikovány v loveckém stylu s reflexním lukem nebo v takovém stylu střelení, v jakém je vybavení přípustné a v jakém jej lze používat.

## 8. Historický luk - (HB)

- a. Uznání klasického luku (který se rovněž nazývá historický nebo primitivní luk) bude vycházet z akceptované konstrukce a používání během období před rokem 1900.
- b. Nebude se rozlišovat mezi různými konfiguracemi konstrukce luku ani mezi použitými materiály.
- c. Bude uznána pouze divize dospělých a nebudou existovat žádné stupně tříd.
- d. Luk bude buď celodřevěný, nebo bude složený z různých materiálů.
- e. Bude povoleno použití určité formy základky šípů nebo opěrky šípů a také výřezu průhledového okna s tím, že musí být splněna klasická konfigurace luku, která vytvořila historický precedens.
- f. Luk bude konstruován ze dřeva nebo materiálů, které se používaly během období historického používání luku. Nesmí se používat moderní materiály, jako je uhlík, skleněná vlákna a epoxid. Používání historických lepidel, jako je kostní klíč a horká smůla není povoleno a pro pevnou střední část luku, k němuž jsou připojena ramena, a pro ramena se mohou používat pouze moderní lepidla.
- g. Standardním materiálem, ze kterého se vyrábí tětva luku, bude polyester. Historické materiály (jako je len nebo šlachy) ani moderní materiály na výrobu tětív luku (jako je například Kevlar, atd.) se používat nesmí.
- h. Dřívky šípů se vyrábí ze dřeva a musí být olepené přírodním peřím. Jsou povolené moderní hroty šípů a také moderní končičky. Končičky, které jsou vřezány do dřívku šípů, budou povoleny pouze v tom případě, pokud budou vyztuženy pomocí vhodných materiálů.
- i. Příslušenství, jako jsou indikátory omotaného lůžka šípů a střelecké prsteny, bude povoleno pod podmínkou, že se takové příslušenství užívalo během historického používání luku.
- j. Důkazní břemeno bude spočívat na lukostřelci, který musí dbát o to, aby veškeré vybavení, které se používá pro turnaje, bylo z historického hlediska správné. Pokud jej o to na turnaji požádají techničtí kontrolóři, musí střelec předložit zdokumentovaný doklad o správnosti vybavení.

## Soutěžní divize

	Dospělý (17+)		Veterán (55+)		Junior (13-17)		Žák (do 13)	
	Ženy	Muži	Ženy	Muži	Ženy	Muži	Ženy	Muži
Holý luk – reflexní luk	AFBB(R)	AMBB(R)	VFBB(R)	VMBB(R)	JFBB(R)	JMBB(R)	CFBB(R)	CMBB(R)
Holý luk – kladkový luk	AFBB(C)	AMBB(C)	VFBB(C)	VMBB(C)	JFBB(C)	JMBB(C)	CFBB(C)	CMBB(C)
Volný styl omezený reflexní luk	AFFS(R)	AMFS(R)	VFFS(R)	VMFS(R)	JFFS(R)	JMFS(R)	CFFS(R)	CMFS(R)
Volný styl omezený kladkový luk	AFFS(C)	AMFS(C)	VFFS(C)	VMFS(C)	JFFS(C)	JMFS(C)	CFFS(C)	CMFS(C)
Volný styl neomezený	AFFU	AMFU	VFFU	VMFU	JFFU	JMFU	CFFU	CMFU
Lovecká lukostřelba – reflexní luk	AFBH(R)	AMBH(R)	VFBH(R)	VMBH(R)	JFBH(R)	JMBH(R)		
Lovecká lukostřelba – kladkový luk	AFBH(C)	AMBH(C)	VFBH(C)	VMBH(C)	JFBH(C)	JMBH(C)		
Lovecká lukostřelba – neomezená	AFBU	AMBU	VFBU	VMBU	JFBU	JMBU		
Lovecká lukostřelba - omezená	AFBL	AMBL	VFBL	VMBL	JFBL	JMBL		
Dlouhý luk	AFLB	AMLB	VFLB	VMLB	JFLB	JMLB	CFLB	CMLB
Historický luk	AFHB	AMHB						
Profesionální neomezený	PFFU	PMFU						
Profesionální omezený	PFFS	PMFS						

## Pravidla turnaje

### 1. Obecná pravidla turnajů

- a. Všechny luky a vybavení se musí před zahájením turnaje zkontrolovat a označit tak, že bylo zkontrolováno. Každý soutěžící musí předložit své vybavení k technické kontrole, která je na určeném místě a ve stanovené době zkontroluje. Lukostřelec je povinen udržovat své vybavení v souladu se stanovenými pravidly IFAA. Pokud tak neučiní, může to vyvolat protest jiného lukostřelce a následně to může vést až k diskvalifikaci.
- b. Juniorští hráči budou střílet ve svých vlastních skupinách.
- c. Žáci budou závodit ve svých vlastních skupinách společně s některým odpovědným dospělým, který závodit nebude. Dospělou osobou, která se sama nebude závodů účastnit, může být jeden ze zapisovatelů střelby pro příslušnou skupinu.
- d. Žádný lukostřelec nesmí střílet (závodit) více než v jednom turnaji s výjimkou případu, kdy je turnaj vyhlášen jako turnaj s možností vícenásobné registrace.
- e. Soutěžící nesmí – s výjimkou oficiální přestávky - během závodu trénovat střelbu.
- f. Lukostřelci musí střílet po celou dobu trvání turnaje tak, jak je stanoveno ve specifikaci turnaje. Jakékoliv skóre dosažené lukostřelcem, který turnaj nedokončil, nebude bráno v úvahu pro udělování cen.

- g. Rozhodnutí ukončit turnaj nebo jeho část bude společným rozhodnutím, které přijme viceprezident IFAA (nebo v případě nepřítomnosti jeho pověřený zástupce), ředitel turnaje a kapitán družstva.
- h. Žádný lukostřelec nesmí napínat luk tak, aby byla při napínání v horizontálním směru ruka s lukem nad horní částí hlavy.
2. Pravidla turnaje pro lukostřelbu ve venkovních prostorách (terénní lukostřelba, 3D lukostřelba atd.)
- a. Lukostřelci nesmí závodit ve skupinách, které by měly méně než tři a více než šest závodníků. Za normálních okolností je ideální počet soutěžících čtyři. V turnajích terénní lukostřelby bude počet soutěžících na každý terč omezen maximálně na šest lukostřelců (168 lukostřelců na střelnici s 28 terči). Pro turnaje v loveckém stylu se tento počet zvýší maximálně na osm lukostřelců na terč (224 lukostřelců na střelnici s 28 terči). V případě, že počet lukostřelců v určitém střeleckém stylu překročí povolený maximální počet pro každou střelnici, rozdělí se tyto styly do dvou stejně velkých skupin, přičemž každá skupina bude střílet podobné kolo ale na jiné střelnici. V případě turnaje v loveckém stylu jsou jako „podobná kola“ definována standardní kolo IFAA 3D a kolo v lovecké lukostřelbě IFAA 3D.
- b. O střelecké pozici skupiny se rozhodne na základě vzájemné dohody.
- c. Není-li uvedeno jinak, musí každý lukostřelec střílet na prvních čtrnáct terčů ze stejné strany a na zbývajících čtrnáct terčů se bude střílet z druhé strany. Lukostřelec se může se souhlasem kapitána střelnice rozhodnout, že bude střílet z opačné strany, dospěje-li k závěru, že střelba z jeho vlastní strany je na konkrétní cíl nevýhodná. Na závěr střelby na čtrnáct terčů si lukostřelci vymění své pořadí střelby. Ti, kteří stříleli první, budou střílet poslední a ti, kteří stříleli poslední, budou střílet první.
- d. Rozvržení s jednou značkou:
- Žádný lukostřelec nesmí střílet z místa před příslušnou značkou. Jednou nohou nesmí stát dále než šest stop (1 stopa = 30,5 cm) za touto hranicí a maximální tři stopy na obě strany od této značky. Pro všechna kola střílení z luku na zvířata, bez ohledu na to, zda jsou označená nebo neoznačená, se jedna noha musí dotýkat nebo nesmí být dále než šest stop za kteroukoliv stranou této značky.
- Uspořádání s dvěma střeleckými pozicemi:
- Žádný lukostřelec nesmí střílet z místa před příslušnou střeleckou pozicí. Jedna noha nesmí být dále než šest stop za touto střeleckou pozicí, ani dále než tři stopy nebo na kteroukoliv stranu od této střelecké pozice.
- e. Žádná skupina nesmí stát za následující skupinou a hledat tam ztracené šípky. Lukostřelci musí mít s sebou dostatečný počet šípů tak, aby každý lukostřelec mohl pokračovat v lukostřelbě, a ztracené šípky bude moci hledat až po skončení střelby.
- f. Žádný lukostřelec nesmí trénovat lukostřelbu na žádném terči střelnice, který se v dané chvíli používá pro účely turnaje. Musí být k dispozici speciální tréninkové terče.
- g. Pokud se některá skupina z jakéhokoliv důvodu drží za jakoukoliv jinou skupinou, mohou se spolu kapitáni střelnice dohodnout na tom, že umožní druhé skupině projít.



- h. Lukostřelec, který dostal od kapitána střelnice povolení opustit bez jakéhokoliv závažného důvodu střelnici, se smí vrátit ke své skupině a dokončit nedokončené kolo. Jeho skupina může počkat na jeho návrat, ale musí umožnit průchod ostatním skupinám. Kapitán střelnice musí stanovit rozumný časový limit pro jeho návrat, po jehož uplynutí bude skupina pokračovat. Na základě uvážení kapitána družstva může střílet na terče, které předtím minul.
- i. V případě nepříznivého počasí bude turnaj pokračovat do té doby, než kapitán družstva vydá předem dohodnutý signál. Lukostřelci, kteří opustí střelnici před tímto signálem, budou ze soutěže vyloučeni.
- j. Na terče se musí střílet ve stanoveném pořadí. Jakékoliv minuté terče nebudou na základě uvážení kapitána družstva platit.
- k. Skupiny se nesmí přibližovat k jiným skupinám, ani zasahovat do jejich činnosti ve chvíli, kdy některá skupina střílí na terč; musí zůstat oddělené do té doby, než všichni členové skupiny dokončí střelbu.
- l. V případě poruchy vybavení může lukostřelec poté, co se problém podaří vyřešit (buď opravou rozbitého vybavení, nebo použitím jiného vybavení, které prošlo kontrolou luku) pod dohledem kapitána družstva nebo kapitána střelnice vystřelit čtyři šípy na cvičný terč.
- m. Lukostřelec může na všech oficiálních kolech s neoznačenou vzdáleností používat optické zařízení, pokud se toto zařízení nebude používat pro měření vzdáleností nebo úhlů střelby. Optická zařízení budou ruční a nesmí lukostřelcům během soutěže nijak překážet.

Je zakázáno používat jakékoliv elektronické zařízení, které by vylepšovalo výkon optického zařízení (např. optický stabilizátor, elektronická lupa, dalekohled se stabilizátorem atd.).

Optická zařízení, s jejichž použitím se počítá, musí být předkládána ke kontrole zařízení a musí být označena inspekční samolepkou, která se během soutěže nesmí odstraňovat. Kamery se nesmí používat jako měřiče vzdáleností a (jako kamery) se mohou používat pouze poté, kdy všichni lukostřelci ve skupině dokončili střelbu na terč.

### 3. Pravidla turnajů pro halovou lukostřelbu

- a. Bude nakreslena střelecká čára, odkud budou střelci střílet a lukostřelec musí stát tak, aby měl jednu nohu na každé straně střelecké čáry.
- b. Každodenní rozdělování lukostřelců do dvojic bude provádět kapitán střelnice. Po každém kole se provede nové rozdělení do dvojic.
- c. První – „nástřelné sady“ jsou povoleny tehdy, pokud je povolí organizátoři turnaje.

## **Bodové hodnocení**

### 1. Obecná pravidla pro bodové hodnocení

- a. Šípů v terči ani v terčovnici se nikdo nesmí dotýkat do té doby, než bude vyhodnoceno skóre. Šípy, které prolétnou terčem, ale zůstanou v terčovnici, může kapitán střelnice nebo jeho zástupce, který šíp nevystřelil, prostrčit zpět a zaznamenat příslušné skóre.

- b. Zasáhne-li šíp plochu, za jejíž zasažení získává střelec body, ale odrazí se od terče, nebo pokud šíp prolétne plochou, za jejíž zasažení hráč obdrží body, ale neudrží se v terčovnici, bude moci střelec vystřelit jiný, speciálně označený šíp.
  - c. Za šíp, který zasáhne jiný šíp v cíli a uvízne v něm, získá střelec stejný počet bodů jako za první šíp. Šípy, které budou odkloněny jinými šípy, získají body podle své pozice.
  - d. V situacích, kde je jedna skórovací zóna oddělena od jiné na terči nebo 3D terči čarou, bude tato čára ve spodní skórovací ploše. Tam, kde žádná čára není, musí šíp protnout plochu s vyšším bodovým hodnocením - jen tak získá vyšší bodové hodnocení. Počet bodů závisí na umístění hrotu šípu na povrchu terče. Šípy, které zasáhnou trojrozměrný terč v blízkosti linky vyznačující okraj terče, ale nezůstanou v terči, se nepočítají a hráč nesmí další šíp vystřelit. Šípy, které na 3D terčích zasáhnou stojan nebo základnu terče a také šípy, které uvíznou v rohu nebo v parohách se nepočítají.
  - e. Počet, kolikrát smí lukostřelec před vypuštěním šípu napsat tětívu, je omezen na čtyři pokusy. Pokud ani poté šíp nevystřelí, bude se to počítat jako střela, která minula cíl. Jedinou výjimkou z tohoto pravidla budou nebezpečné situace, což posoudí kapitán střelnice nebo první zapisovatel střelby, pokud je dotyčný kapitán střelnice pro venkovní turnaje nebo řídící střelby / ředitel turnaje pro halové akce.
  - f. V případě nerozhodného výsledku soutěže o jakoukoliv cenu rozhodne „tie break“, který se uskuteční způsobem, který je popsán v pravidlech turnaje. Tie break se bude střílet po ověření skóre, které provede zapisovatel skóre turnaje a bude probíhat pod dohledem kapitána družstva (venkovní soutěže) nebo řídícího střelby / ředitele turnaje (halové soutěže) v poslední střelecký den turnaje.
2. Pravidla vyhodnocování lukostřelby ve venkovních prostorách (terénní lukostřelba, 3D lukostřelba atd.)
    - a. Na všech cílech s vyznačenou vzdáleností méně než 55 yardů (1 yard = 91,44 cm) mohou být stanoveným způsobem vyhodnocovány a napínány šípy vždy poté, co každá dvojice lukostřelců skončí střelbu tak, aby se minimalizovalo poškození. Kapitán střelnice a oba zapisovatelé střelby musí jít k terči a zapsat skóre.
    - b. V případě, že šíp mine cíl, smí lukostřelec vystřelit další šíp pod podmínkou, že šíp, který minul cíl, bude dosažitelný lukem z pozice lukostřelce na střelecké pozici.
    - c. Sklouznutí nebo odražení od země, po němž šíp skončí v terči, se nepočítá.
    - d. Lukostřelec, který střílí ze špatné střelecké pozice nebo na špatný terč, přijde o skóre za tento šíp. Žádný nový šíp vystřelit nesmí.

## OFICIÁLNÍ KOLA

### A. Terénní kolo

1. Standardní jednotka se skládá z následujících střel:

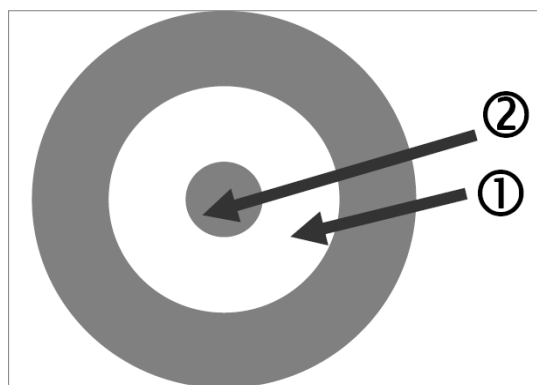
Velikost terče	Počet pozic	Vzdálenost pozic		
		Dospělý/veterán	Junior	Žák
65cm	4	80-70-60-50 yardů	50 yardů	30-25-20-15 yardů
65cm	1	65 yardů	50 yardů	30 yardů
65cm	1	60 yardů	45 yardů	25 yardů
65cm	1	55 yardů	40 yardů	20 yardů
50cm	4	45-40-35-30 yardů	jako dospělý	20 yardů
50cm	4	35-35-35-35 yardů	jako dospělý	20 yardů
50cm	1	50 yardů	jako dospělý	20 yardů
50cm	1	45 yardů	jako dospělý	15 yardů
50cm	1	40 yardů	jako dospělý	15-15-15-15 yardů
35cm	1	30 yardů	jako dospělý	10 yardů
35cm	1	25 yardů	jako dospělý	10 yardů
35cm	1	20 yardů	jako dospělý	10 yardů
35cm	1	15 yardů	jako dospělý	10 yardů
20cm	4	35-30-25-20 yardů	jako dospělý	20 stop

2. Terénní terč bude mít černý střed, kolem kterého je vnitřní bílý kroužek a černý vnější kroužek; budou se používat čtyři velikosti terčů:

	①	②
20cm terč	12cm vnitřní kruh	4 cm střed
35cm terč	21cm vnitřní kruh	7 cm střed
50cm terč	30cm vnitřní kruh	10 cm střed
65cm terč	39cm vnitřní kruh	13 cm střed

Za zasažení černého středu se počítá pět bodů, za vnitřní kruh čtyři body a za vnější kruh tři body.

3. Všechny střelecké pozice musí být označeny bíle.



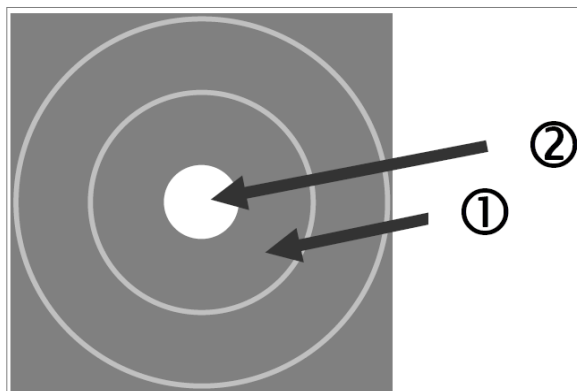
## B. Lovecké kolo

1. Standardní jednotka se skládá z následujících střel:

Velikost terče	Počet pozic	Vzdálenost pozic		
		Dospělý/veterán	Junior	Žák
65cm	4	70-65-61-58 yardů	50 yardů	30-25-20-15 yardů
65cm	4	64-59-55-52 yardů	50 yardů	30 yardů
65cm	4	58-53-48-45 yardů	45 yardů	25 yardů
50cm	4	53-48-44-41 yardů	41 yardů	20 yardů
50cm	1	48 yardů	jako dospělý	20 yardů
50cm	1	44 yardů	jako dospělý	20 yardů
50cm	1	40 yardů	jako dospělý	20 yardů
50cm	4	36-36-36-36 yardů	jako dospělý	15 yardů
35cm	4	32-32-32-32 yardů	jako dospělý	15-15-15-15 yardů
35cm	4	28-28-28-28 yardů	jako dospělý	10 yardů
35cm	2	23-20 yardů	jako dospělý	10 yardů
35cm	2	19-17 yardů	jako dospělý	10 yardů
35cm	2	15-14 yardů	jako dospělý	10 yardů
20cm	1	11 yardů	jako dospělý	20 stop

2. Lovecký terč bude celý černý s bílým bodem uprostřed. Budou se používat čtyři velikosti terčů se stejnými rozměry, jako jsou terče pro terénní lukostřelbu. Bodové hodnocení je stejné jako pro terénní kolo.

3. Všechny střelecké pozice musí být označeny červeně.



C. Kolo terčů zvířat se známými vzdálenostmi

1. Standardní jednotka se skládá z následujících střel:

Terč skupiny 1: Dospělí/veteráni:  
Tři postupné výstřely po 5 yardech s první střeleckou pozicí mezi 60 a 40 yardy (3 střelecké pozice)  
Junioři: Pouze přední střelecká pozice pro dospělé  
Žáci: Postup 30-25-20 yardů, 1x30 yardů, 1x25 yardů

Terč skupiny 2: Dospělí/veteráni/junioři:  
Tři postupné výstřely po 3 yardech s první střeleckých pozicí mezi 45 a 30 yardy (3 střelecké pozice)  
Žáci: 3x 20 yardů

Terč skupiny 3: Dospělí/veteráni/junioři:  
Čtyři střely ze střeleckých pozic mezi 35 a 20 yardy  
Žáci: 1x20 yardů, 2x 15 yardů, 1x10 yardů

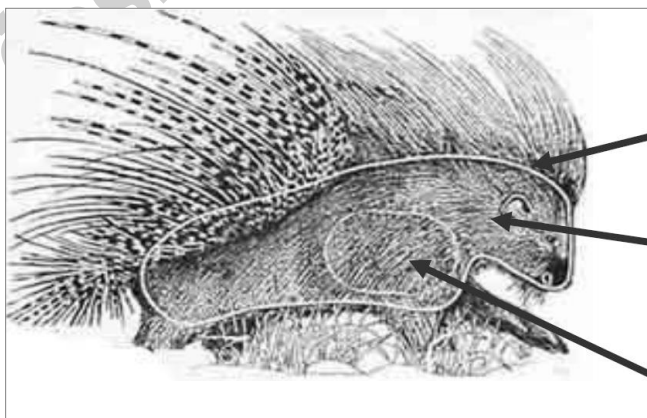
Terč skupiny 4: Dospělí/veteráni/junioři:  
Čtyři střely ze střeleckých pozic mezi 20 a 10 yardy  
Žáci: 3x 10 yardů, 1x 20 stop

2. Terče

- a. Terče pro toto kolo jsou terče zvířat, přičemž plocha, za jejíž zasažení získává hráč body, je rozdělena na dvě části. Plocha s vysokým bodovým hodnocením je podélná, zatímco plocha s nízkým bodovým hodnocením je plocha mezi plochou s vysokým bodovým hodnocením a dělicí čarou mezi kůží a srstí. Plocha mezi dělicí čarou mezi kůží a srstí (včetně čáry) směrem ven z kostry je považována za prostor bez bodového hodnocení.
- b. Plocha s vysokým bodovým hodnocením terčů skupiny 1 je 9" široká a 14 1/2" dlouhá se zaoblenými konci.

- c. Plocha s vysokým hodnocením terčů skupiny 2 je 7" široká a 10 1/2" dlouhá se zaoblenými konci.
- d. Plocha s vysokým hodnocením terčů skupiny 3 je 4 1/2" široká a 7" dlouhá se zaoblenými konci.
- e. Plocha s vysokým hodnocením terčů skupiny 4 je 2 1/2" široká a 3 5/8" dlouhá se zaoblenými konci.
- f. Všechny plochy s vysokým bodovým hodnocením budou tvarovány v souladu s článkem 12 B oddílu Pravidla a předpisy.
3. Sřelecké pozice
- a. Jsou povolené maximálně tři střely, ale lukostřelec střílí pouze do té doby, než zasáhne cíl. Pokud již první šíp zasáhne plochu s bodovým hodnocením, nemusí soutěžící dále střílet.
- b. Pokud se lukostřelec posunul směrem k terči, nesmí znovu střílet dalšími šípy.
- c. Šípy lukostřelce musí být jasně identifikovány pomocí jednoho, dvou nebo tří kroužků na zadní části šípu. Šípy se musí střílet ve vzestupném pořadí. Pokud se šíp vystřelí mimo pořadí, musí lukostřelec informovat kapitána střelnice, který rozhodne o pořadí pro zbývající šípy.
- d. Junioři budou střílet na terče skupiny 1 z nejbližší sřelecké pozice pro dospělé, odkud budou postupovat.
- e. První lukostřelec bude střílet na první terč a pořadí prvního, druhého, třetího a čtvrtého lukostřelce (atd.), se bude následně měnit v závislosti na pořadí karty na zapisování bodového hodnocení.
4. Všechny sřelecké pozice musí být označeny žlutě.
5. Bodové hodnocení

	ZABITÉ ZVÍŘE	ZRANĚNÉ ZVÍŘE
První šíp	20 bodů	18 bodů
Druhý šíp	16 bodů	14 bodů
Třetí šíp	12 bodů	10 bodů



Dělicí čára mezi kůží a srstí

Plocha s nízkým počtem bodů  
Plocha, při jejímž zasažení bylo zvíře zraněno

Plocha s vysokým počtem bodů  
Plocha, při jejímž zasažení bylo zvíře zabito

D. Kolo terčů zvířat bez známých vzdáleností

1. Standardní jednotku tvoří 28 terčů, které jsou umístěny ve vzdálenostech vyznačených v rámci kola terčů zvířat, ale na střeleckých pozicích žádné vzdálenosti vyznačené nejsou.
2. Terče budou odpovídat terčům kola terčů zvířat se známými vzdálenostmi.
3. Střelecké pozice budou odpovídat kolu terčů zvířat se známými vzdálenostmi, ale budou neoznačené.
4. Bodové ohodnocení bude odpovídat kolu terčů zvířat se známými vzdálenostmi.
5. Jsou povoleny optické přístroje, které splňují ustanovení směrnice, článek IV H 2m.

E. Lovecké kolo IFAA 3-D (1 šíp)

1. Terč

Pro toto kolo se budou používat pouze trojrozměrné terče, které jsou definovány v článku 12C odstavce předpisu.

2. Standardní kolo

Standardní kolo odpovídá 28 terčům.

3. Střelecké pozice

Střelecké pozice nebudou označené a budou mít následující maximální střelecké vzdálenosti:

Číslo cílové skupiny	Maximální vzdálenost		
	Veteráni/dospělí	Junioři	Žáci
1	60 Y	50 Y	30 Y
2	45 Y	45 Y	25 Y
3	35 Y	35 Y	20 Y
4	20 Y	20 Y	10 Y

Také pro toto kolo platí rotační pravidlo uvedené v článku VC3e sekce Kolo terčů zvířat se známými vzdálenostmi.

4. Bodové hodnocení

Pouze jeden šíp na terč

Zabitě zvíře	20 bodů
Smrtelně zraněné zvíře	16 bodů
Zraněné zvíře	10 bodů

F. Standardní kolo IFAA 3-D (2 šípy)

1. Terč

Pro toto kolo se mohou používat pouze trojrozměrné terče, které jsou určeny pro lovecké kolo na základě IFAA 3-D.

## 2. Standardní kolo

Standardní kolo odpovídá 28 terčům.

## 3. Střelecké pozice

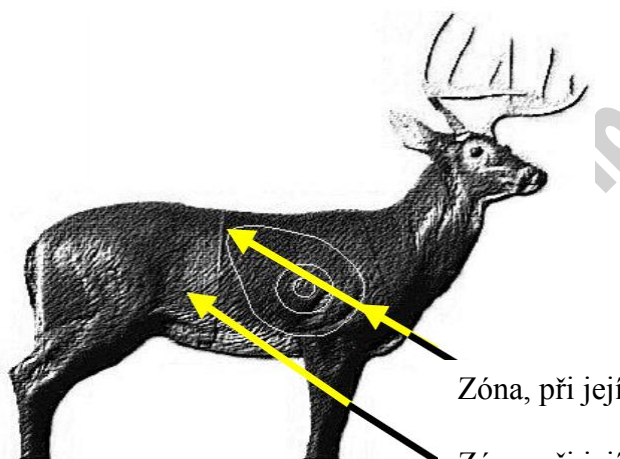
V různých vzdálenostech budou stanoveny dvě střelecké pozice na cíl. Maximální vzdálenost pro každý počet terčů na skupinu bude stejná jako v případě loveckého kola IFAA 3-D.

Také pro toto kolo platí rotační pravidlo uvedené v článku VC3e sekce Kolo terčů zvířat se známými vzdálenostmi.

## 4. Bodové hodnocení.

Při počítání skóre se počítají oba šípy

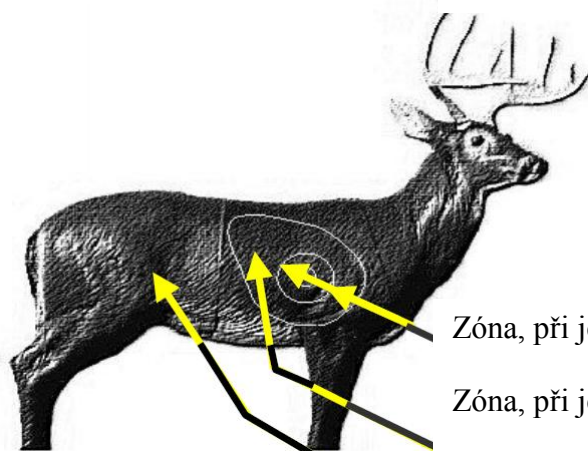
Zabitě zvíře	10 bodů
Živé zvíře	8 bodů
Zraněné zvíře	5 bodů



### Kolo terčů zvířat s neoznačenými vzdálenostmi

Zóna, při jejímž zasažení bylo "zvíře zabito"

Zóna, při jejímž zasažení bylo "zvíře poraněno"



### 3-D lovecké kolo 3-D standardní kolo

Zóna, při jejímž zasažení bylo "zvíře zabito"

Zóna, při jejímž zasažení bylo "zvíře smrtelně poraněno"

Zóna, při jejímž zasažení bylo "zvíře poraněno"



## G. Mezinárodní kolo

1. Mezinárodní kolo je kolo s 20 terči (10 terčů na jednotku) a bude se skládat z následujících střel:

Velikost terče	Počet pozic	Vzdálenost pozic		
		Dospělý/veterán	Junior	Žák
65cm	1	65 yardů	50 yardů	25 yardů
65cm	1	60 yardů	45 yardů	20 yardů
65cm	1	55 yardů	40 yardů	20 yardů
50cm	1	50 yardů	jako dospělý	20 yardů
50cm	1	45 yardů	jako dospělý	20 yardů
50cm	1	40 yardů	jako dospělý	15 yardů
50cm	1	35 yardů	jako dospělý	15 yardů
35cm	1	30 yardů	jako dospělý	10 yardů
35cm	1	25 yardů	jako dospělý	10 yardů
35cm	1	20 yardů	jako dospělý	10 yardů

2. Terče musí odpovídat specifikaci loveckého kola IFAA. Budou se používat tři velikosti terčů - 35cm, 50cm a 65 cm.

Na každou vzdálenost musí být vystřeleny tři šípy. Za zásah středu terče dostane střelec pět bodů, čtyři body jsou za zásah vnitřního kruhu a tři body za zásah vnějšího kruhu. Na třicet pět yardů dlouhé střelnici se pro střelecké pozice v mezinárodním kole mohou používat dvě středové střelecké pozice. Všechna ostatní pravidla, která platí pro terénní kolo, budou platit i pro mezinárodní kolo.

## H. Expertní terénní kolo

1. Budou platit všechny vzdálenosti a terče, jako pro terénní kolo IFAA s výjimkou toho, se použijí dělicí čáry, přičemž tyto dělicí čáry procházejí středem každého středového bodu (pouze pro případ tie breaku), jakož i vnitřním a vnějším kruhem.
2. Bodové hodnocení je následující:-

Pět bodů za střed, čtyři body za druhý kruh, tři body za třetí kruh, dva body za čtvrtý kruh a jeden bod za pátý kruh.

Bílý "X" uprostřed terče je určené pouze pro hráče, kteří hrají tie break. Všechna ostatní pravidla terénního kola IFAA platí také pro kolo expertů.

## I. Halové kolo s pazourkovými šípy

### 1. Standardní jednotka

- Standardní jednotka se skládá ze 7 sad po 4 šípech střílených na více než sedm různých vzdáleností.
- Standardní jednotka se skládá z následujících střel:

Velikost terče		Počet pozic	Pořadí střelby	Vzdálenost pozic
Veteráni /dospělí Junioři	Žáci			
35cm	50cm	1	1	25 yardů
20cm	35cm	1	2	20 stop
35cm	50cm	1	3	30 yardů
20cm	35cm	1	4	15 yardů
35cm	50cm	1	5	20 yardů
20cm	35cm	1	6	10 yardů
35cm	50cm	4	7	30-25-20-15 yardů

- Bodové hodnocení bude stejné jako pro terénní kolo.

### 2. Terče

- Terče jsou standardně 20cm a 35cm terče pro terénní lukostřelbu umístěné ve dvou řadách na každé terčovnici. Střed horní řady bude maximálně 62" od země. Střed spodní řady bude vzdálen maximálně 30" od země a bude přímo pod horním terčem.
- Pro žáky bude 20 cm terč nahrazen 35 cm terčem a 35 cm terč bude nahrazen 50 cm terčem.

### 3. Střelecké pozice

- Toto kolo se bude střílet na 30 yardové střelnici, přičemž výstřelné jsou vyznačeny souběžně s cílovou čarou ve vzdálenosti 20 stop, 10, 15, 20, 25 a 30 yardů.
- Počínaje výstřelnou ve vzdálenosti 30 yardů budou při postupu směrem k cílové čáře výstřelné číslovány 3, 1, 5, 4, 6 a 2.
- Pro každou terčovnici se bude používána samostatná střelecká dráha a lukostřelec se bude po této střelecké dráze pro střelecký val, kde jsou umístěny jeho dva terče, pohybovat od jedné výstřelné ke druhé.
- Terče na terčovnici v druhé dráze budou směřovat opačným směrem než terče v první dráze. Terče v třetí dráze budou přesně stejné jako terče v první dráze. Terče ve čtvrté dráze budou přesně stejné jako terče v druhé dráze.

### 4. Pravidla střelby

- Lukostřelec musí stát tak, aby měl na každé straně výstřelné jedno chodidlo.

- b. Časový limit na sadu bude činit tři minuty.
- c. Všechna ostatní pravidla střelby budou platit v souladu s tím, jak jsou uvedena v pravidlech turnajů IFAA.
- d. Dojde-li k poškození vybavení, musí lukostřelec po skončení příslušné sady informovat řídicího střelby. Lukostřelec bude mít následně 15 minut na opravu, aniž by došlo k pozastavení turnaje. Lukostřelec smí střílet ztracené šípky po závěrečné sadě příslušného kola, přičemž maximálně se může jednat o 3 sady (12 šípů). Lukostřelec bude mít povolenou pouze jednu chybu vybavení na kolo.
- e. Pokud lukostřelec začne střílet na vysoký terč jako v první dráze, bude střílet svoji druhou sadu na nízký terč ve stejné dráze. Lukostřelec bude i nadále střílet na terče ve své dráze tak dlouho, dokud nezasáhne všech sedm terčů.

Pro dosažení dobrého skóre s druhou sedmičkou terčů musí přejít do druhé dráhy, kde jsou terče v opačném pořadí než v dráze, kde začal.

## J. Halové kolo IFAA

### 1. Standardní jednotka

Standardní jednotka se skládá z 6 sad po 5 šípech střílených na vzdálenost více než 20 yardů. Žáci budou střílet ze vzdálenosti 10 yardů.

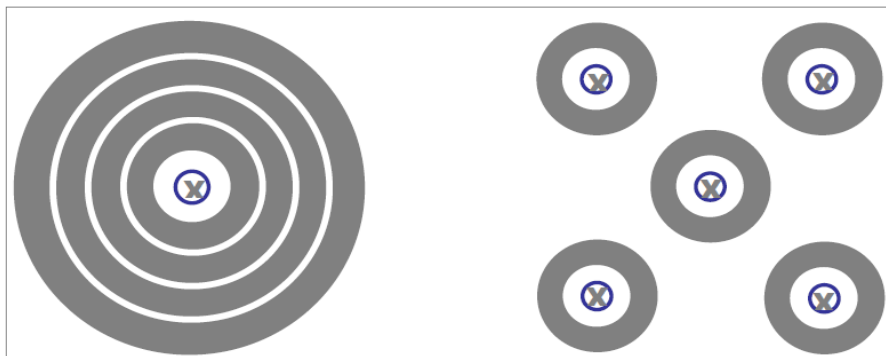
Kolo se bude skládat ze dvou standardních jednotek.

### 2. Terče

- a. Terč bude mít 40cm v průměru a bude mít světle modrou barvu. Střed bude mít podobu dvou bílých kruhů s modrým X v prostředním kruhu. Všechny linie, které oddělují plochy, za jejichž zasažení dostává hráč body, budou bílé (kruh s X se používá pouze pro střelce, kteří hrají tie break)
- b. Býčí oko bude mít 8 cm v průměru a bude kolem něj kroužek s X o průměru 4 cm.
- c. Ředitel turnaje může lukostřelci povolit používání halového 5-ti bodového terče, který bude obsahovat pět 16 cm terčů na síťovém modrém povrchu. Jeden terč se bude skládat z:
  - 1) bílé plochy o průměru 8,0 cm, za jejíž zasažení získává hráč body.
  - 2) vnější plochy o průměru 16,0 cm světle modré barvy, za jejíž zasažení získává hráč body.
  - 3) Zásahy budou vyhodnocovány následujícím způsobem:
    - Za zásah bílé plochy: 5 bodů
    - Za zásah modré plochy: 4 body
  - 4) Terče musí být uspořádány podobně jako číslo pět na kostce.
- d. V případě lučištníka, který smí používat 5-ti bodový halový terč, se vystřelí jeden šíp na každý z pěti bodů na terči. Mohou být zasaženy v jakémkoliv pořadí. Pokud jeden bod zasáhne více než jeden šíp, bude se počítat pouze šíp s nejnižší hodnotou.

### 3. Střelecké pozice

Střelecké pozice musí nabízet dostatečný prostor, který umožní dvěma lukostřelcům střílet současně na jednu terčovnici.



### 4. Pravidla střelby

- a. Lukostřelec musí stát tak, aby měl na každé straně výstřelné jedno chodidlo.
- b. Časový limit na jednu sadu bude činit čtyři minuty.
- c. Všechna ostatní pravidla střelby budou platit v souladu s tím, jak jsou uvedena v pravidlech turnajů IFAA.
- d. O případné poruše vybavení musí lukostřelec po skončení informovat řídicího střelby po dokončení části střelby. Lukostřelec bude mít následně 15 minut na opravu, aniž by došlo k pozastavení turnaje. Po vyřešení problému (buď rozbitého vybavení, nebo použitím jiného vybavení, které prošlo kontrolou luku) bude smět lukostřelec po skončení poslední sady příslušného kola střílet ztracené šípy - maximálně 3 sady (15 šípů).

Lukostřelec bude mít povolenou pouze jednu chybu vybavení na kolo.

### 5. Bodové hodnocení

- a. Bodové hodnocení je 5, 4, 3, 2, 1 – počítáno směrem od středu.
- b. V případě prokázaného odražení šípu nebo šípu, který projde celou plochou terče, za jejíž zasažení jsou udělovány body, může lukostřelec vystřelit jiný šíp.
- c. Zásahy špatného cíle budou bodově hodnoceny stejně jako minutí cíle.
- d. Když šíp během střelby spadne, může lukostřelec vystřelit místo spadlého šípu jiný šíp, pokud se spadlý šíp nachází maximálně 10 stop od výstřelné.
- e. Pokud lukostřelec vystřelí v některé sadě více než pět šípů, bude bodově hodnoceno pouze pět šípů s nejnižší bodovou hodnotou.
- f. Pokud lukostřelec vystřelí v některé části střelby méně než pět šípů, může vystřelit své zbývající šípy v případě, že toto opominutí bude zjištěno před oficiálním ukončením; v opačném případě budou tyto střely hodnoceny jako šípy, které minuly cíl.

- g. Při dokončení první standardní jednotky si dvojice lukostřelců vymění pozice. Lukostřelci, kteří stříleli jako první, budou střílet jako druzí; lukostřelci, kteří stříleli na levý terč, budou střílet na pravý terč a naopak. Lukostřelec bude povinen posunout svůj terč na změněnou pozici. Po spuštění druhé standardní jednotky se terče nesmí posunout.
- h. V případě, že jsou dva terče umístěny nad sebou a pod sebou, bude dvojice lučištníků, která střílí jako první, vždy střílet nejdříve na spodní terč.

## **JUNIORSKÁ DIVIZE**

- A. Soutěžící v divizi juniorů budou střílet z odpovídajících střeleckých pozic pro dospělé až do maximální vzdálenosti 50 yardů. Značky juniorů budou označeny modrou barvou.

## **DIVIZE ŽÁKŮ**

- A. Střelecké pozice žáků budou označeny černě.

## **MISTROVSTVÍ SVĚTA V TERÉNNÍ LUKOSTŘELBĚ IFAA (WFAC)**

Formát WFAC se bude skládat z následujících 28 terčů:

Neděle	-	Zahajovací ceremoniál.
Pondělí	-	Terénní kolo WFAC
Úterý	-	Lovecké kolo WFAC
Středa	-	Kolo terčů zvířat WFAC
Čtvrtek	-	Terénní kolo WFAC
Pátek	-	Lovecké kolo WFAC
Sobota	-	Ceremoniál spojený s udělováním cen a nepovinný banket/večeře Předání vlajky IFAA příštímu hostitelskému členu WFAC Závěrečný ceremoniál.

## **PRAVIDLA MISTROVSTVÍ SVĚTA V LOVU LUKEM A KUŠÍ IFAA (WBHC)**

Formát WBHC se bude skládat z následujících 28 kol:

- 2 kola terčů zvířat s neoznačenými vzdálenostmi IFAA – kolo s 3 šípy
- 1 kolo standardního kola IFAA 3-D – kolo s 2 šípy
- 1 kolo loveckého kola IFAA 3-D – kolo s 1 šípem

Kola se mohou střílet v jakémkoliv pořadí.

## **DALŠÍ VYBAVENÍ**

Vybavení pro všechny styly střílení bude takové, jak se uvádí v obecných pravidlech, při dodržení následujících podmínek:

- a. Toulce na šípy jsou povolené pro všechny divize, pokud jejich vázací (montážní) systém není vidět z průhledového okna.
- b. Jsou povoleny optické přístroje, které splňují ustanovení článku IV H 2m směrnice.
- c. Výměna vybavení během turnaje:  
Výměna části vybavení související se změnou stylu (divize) nebo za účelem usnadnění střelby v jednom kole nebo v různých kolech, není povolena.  
Lukostřelec musí soutěžit a turnaj dokončit se stejným vybavením, se kterým začal.  
Výjimku tvoří případy, kdy dojde k poruše vybavení.  
Hmotnost luku se během jakéhokoliv kola turnaje nesmí upravovat.

#### DALŠÍ PRAVIDLA STŘELBY

- a. Žádný soutěžící, ani jakákoliv jiná osoba, která není oficiálně spojena s turnajem, nesmí před střelbou provádět šetření ani kontrolu kurzů lovecké lukostřelby.
- b. Se skupinou střelců nesmí na střelnici chodit žádná osoba, která není soutěžícím patřícím do této skupiny (nejsou povoleni žádní hosté). Organizátoři mohou dát povolení osobám na střelnici, jako jsou například funkcionáři a zástupci médií.
- c. Diskuse o cílové vzdálenosti mezi soutěžícími nebo jakékoliv formě podávání informací o vzdálenostech, je přísně zakázána, a může vést k diskvalifikaci.
- d. Lukostřelec smí na střelnici používat své osobní poznámky, jako je nastavení mířidel atd. Je však přísně zakázáno dělat si jakékoliv dodatečné poznámky na střelnici, které by jakýmkoliv způsobem odrážely střelecké podmínky, vzdálenosti atd. a mohly by jakémukoliv soutěžícímu pomoci v pozdější části turnaje; pokud některý hráč tento zákaz poruší, hrozí mu diskvalifikace.
- e. Žádný člen skupiny (ani jiné skupiny) nesmí přejít k další části střelby dříve, než všichni členové jeho skupiny dokončí střelbu v této části.
- f. V rámci střeleckých skupin budou první dva lukostřelci střílet na první terč, zatímco další dva lukostřelci budou střílet nejdříve na další terč a tak dále v průběhu celého kola. Je možné, že se tato čísla budou muset měnit v závislosti na celkovém počtu lukostřelců ve skupině a na počtu terčů, kteří mohou současně střílet na příslušný terč.
- g. Existuje-li možnost výběru mezi dvěma terči, bude lukostřelec stojící na levé straně střílet na levý terč a lukostřelec stojící napravo bude střílet na pravý terč.
- h. V případě nerozhodného výsledku v utkání o některou cenu budou hrát lukostřelci tie break – rozstřelem na tři 3D terče (dva šípy na terč) umístěné na výcvikové střelnici na vzdálenosti skupiny 1. Terčem prvního kola bude terč první skupiny, terčem druhého kola bude terč druhé skupiny a terčem třetího kola bude terč třetí skupiny. Pokud se nerozhodný výsledek nepodaří vyřešit, bude střelba šípy pokračovat až do tzv. „náhlé smrti“ na terči třetí skupiny, který se po každém šípu posune dále směrem dozadu.
- i. Bodové hodnocení.  
V případě, že se pro toto kolo používají 3-D terče, se bude kombinovat „bod“ a „životně důležitá plocha“ a bude se nazývat plochou, jejíž zasažení zvíře zabije.

## MISTROVSTVÍ SVĚTA V HALOVÉ LUKOSTŘELBĚ IFAA (WIAC)

### A. FORMÁT

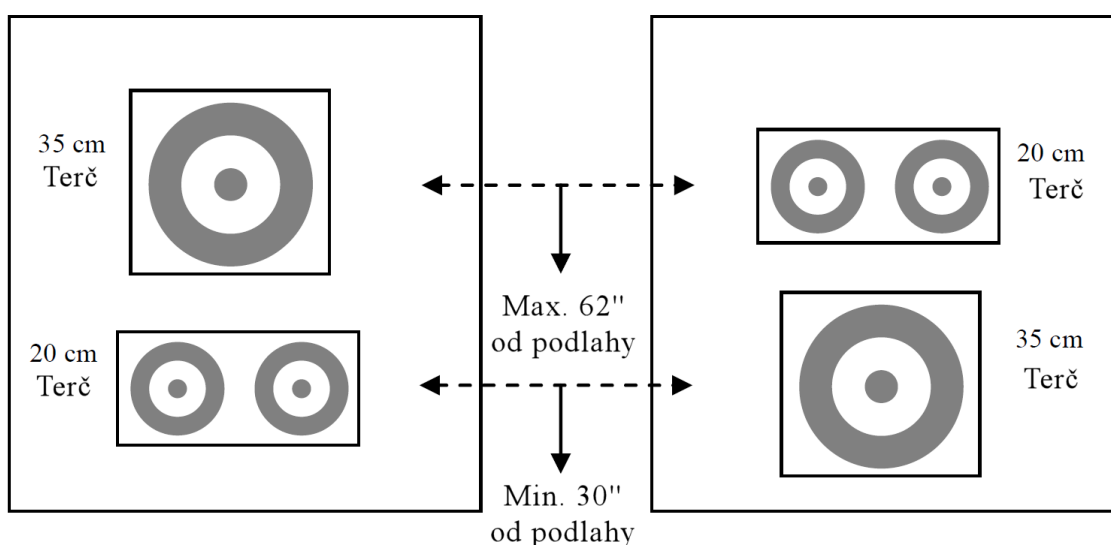
Formát WIAC bude následující:

Večer před prvním soutěžním dnem	-	Zahajovací ceremoniál
1. den	-	Jedno halové kolo IFAA
2. den	-	Jedno halové kolo IFAA
3. den	-	Jedno halové kolo IFAA Slavnostní udělování cen

V druhý den se může místo halového kola IFAA střílet halové kolo WIAC pazourkovými šípy. Rozhodnutí střílet pazourkovými šípy spočívá na pořadatelích WIAC, kteří prohlásí tuto možnost za součást nabídky pro pořádání akce.

### B. KONKRÉTNÍ PRAVIDLA PRO WIAC

1. Optické zaměřovací pomůcky jsou povolené.
2. Profesionální divize v souladu s článkem IV F. interních směrnic bude povolena.
3. V případě nerozhodného výsledku soutěžení o některou cenu budou hrát lukostřelci tie break – rozstřelem na tři sady. V utkání zvítězí lukostřelec s největším počtem zasažených "X. Pokud se nerozhodný výsledek nepodaří vyřešit, bude střelba šípy pokračovat až do tzv. "náhlé smrti".
4. Lukostřelec se může rozhodnout mezi terčem s jedním bodem nebo terčem s pěti body. Terče se během kola nesmí vyměňovat.



	TERČOVNICE 1	TERČOVNICE 2	TERČOVNICE 1	TERČOVNICE 2
20 stop	2/20	2/20	2/20	2/20
10 yardů	6/20	6/20	6/20	6/20
15 yardů	4/20 + 7(W)	4/20 + 7(W)	4/20 + 7(W)	4/20 + 7(W)
20 yardů	5/35 + 7(W)	5/35 + 7(W)	5/35 + 7(W)	5/35 + 7(W)
25 yardů	1/35 + 7(W)	1/35 + 7(W)	1/35 + 7(W)	1/35 + 7(W)
30 yardů	3/35 + 7(W)	3/35 + 7(W)	3/35 + 7(W)	3/35 + 7(W)
	Dráha 1	Dráha 2	Dráha 3	Dráha 4

POZNÁMKA: 3/35 označuje: Číslo střelecké pozice 3, střelba na 35 cm terč  
6/20 označuje: Číslo střelecké pozice 6, střelba na 20 cm terč  
7(W) označuje: Číslo střelecké pozice 7, pro postupné střelecké pozice

Česká 3D lukostřelba - www.ceska3d.com